



# Ronde des Balcons

## 1 Information et explication sur l'étalonnage

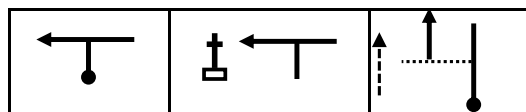
Le parcours a été reconnu toujours avec la même voiture équipée d'un trip **Waytec** et contrôlé avec deux voitures équipées pour l'une d'un **Blunik** et pour l'autre d'un **Chronopist**. Pour la réalisation du parcours, quelques soient les conditions météo, la pression des pneumatiques a été ajustée et nous avons essayé de rester le plus possible près de l'axe médiant de la chaussée. La zone d'étalonnage est faite au mètre. Le road book indique des distances en dizaines de mètres dans les liaisons et en mètres dans les zones de régularité.

## 2 Le Road-Book

Quelques indications pour bien comprendre nos Road Book, en fonction de votre choix (catégories) certaines indications ne vous seront pas forcément utiles. Dans ce premier paragraphe, nous allons voir les indications communes à toutes les catégories : dans le cadre en haut vous trouvez L'Étape 1 ;2 ;3 en dessous le point de Départ et le point d'arrivée. Vient ensuite un cadre important avec diverses notes : la distance de l'étape, le temps imparti pour l'étape, le nombre de secteurs, la distance et temps de chaque secteur. La première colonne indique le N° de la ligne, la seconde le Kilométrage partiel (avec la ligne précédente) la troisième le Kilométrage depuis le début de l'étape ou du secteur, la quatrième la direction, généralement un pictogramme: on part du point et on va vers la flèche; la cinquième colonne comprend des indications diverses et variées: direction à prendre ou ne pas prendre, des dangers, bref des choses à respecter et des abréviations que nous verrons plus loin.

### **Abréviations:**

- RSRP** Restez sur route principale (vous gardez la route principale)
- GMR** Gardez même route (exemple: vous prenez la D60(exemple) vous gardez la D60 jusqu'à la case suivante) **ATTENTION** il est possible que dans une intersection la même route(D60) ne soit pas toujours en face bien regarder la signalétique...Vous changez de département la même route change de numéro.
- CP** Contrôles de Passage de plusieurs types: ils permettent de vérifier que vous respectez bien l'itinéraire, **CP Humain** matérialisé par un panneau blanc et rouge avec les lettres CP Arrêt impératif un commissaire visera votre feuille de route, **CP pince**: c'est vous qui pointerez votre feuille de route, **CP Lettre ou chiffre** vous ne vous arrêtez pas vous notez les chiffres ou les lettres inscrites sur le panneau... Les **CP sont toujours sur le coté droit de la route** que vous empruntez, vous devez passer devant il peut y avoir des **CP qui ne sont pas pour votre** catégorie : vérifier avant de les noter
- CH** Contrôle horaire: Arrêt impératif matérialisé par un panneau Jaune (vous passez dans la minute au point indiqué la minute est 1:00 à 1:59s) au CH de départ. En début d'étape, un commissaire vous remettra une feuille de route sur laquelle figureront vos heures de pointage(CH,Dep ZR ou TIP) toujours dans la minute. A tous les CH un commissaire notera sur votre feuille de route votre heure, elle sera prise a votre passage au panneau CH.
- TIP** Temps idéal de passage matérialisé par un panneau blanc avec des lettres rouge TIP il n'y a personne les temps sont relevés par balises (vous devez passer comme au CH dans la minute indiquée)
- HD** Heure de départ (Donnée au CH de départ sera l'heure de référence pour toute l'étape )
- CR** Contrôles de régularité : (par balises et transpondeurs) toujours secrets vous ne les verrez pas.
- ZR** Zones de régularité (vous devez respecter les moyennes indiquées sur le Road Book) à chaque Départ de ZR matérialisé par un panneau, vous devez mettre votre compteur ou trip à ZERO
- CM** Changement de moyenne (généralement écrit en entier, si il y a abréviation c'est accompagné d'autres infos comme à l'entrée d'un village)



Pour les pictogrammes, on va toujours du point vers la flèche. Si il n'y a pas de point il y a un autre repère. Vous avez un trait en pointillés : ceci indique que la chaussée n'est pas revêtue en goudron.



la Mairie



stop



balise



l'église



une croix



un château



un arbre



commune



Lieu dit

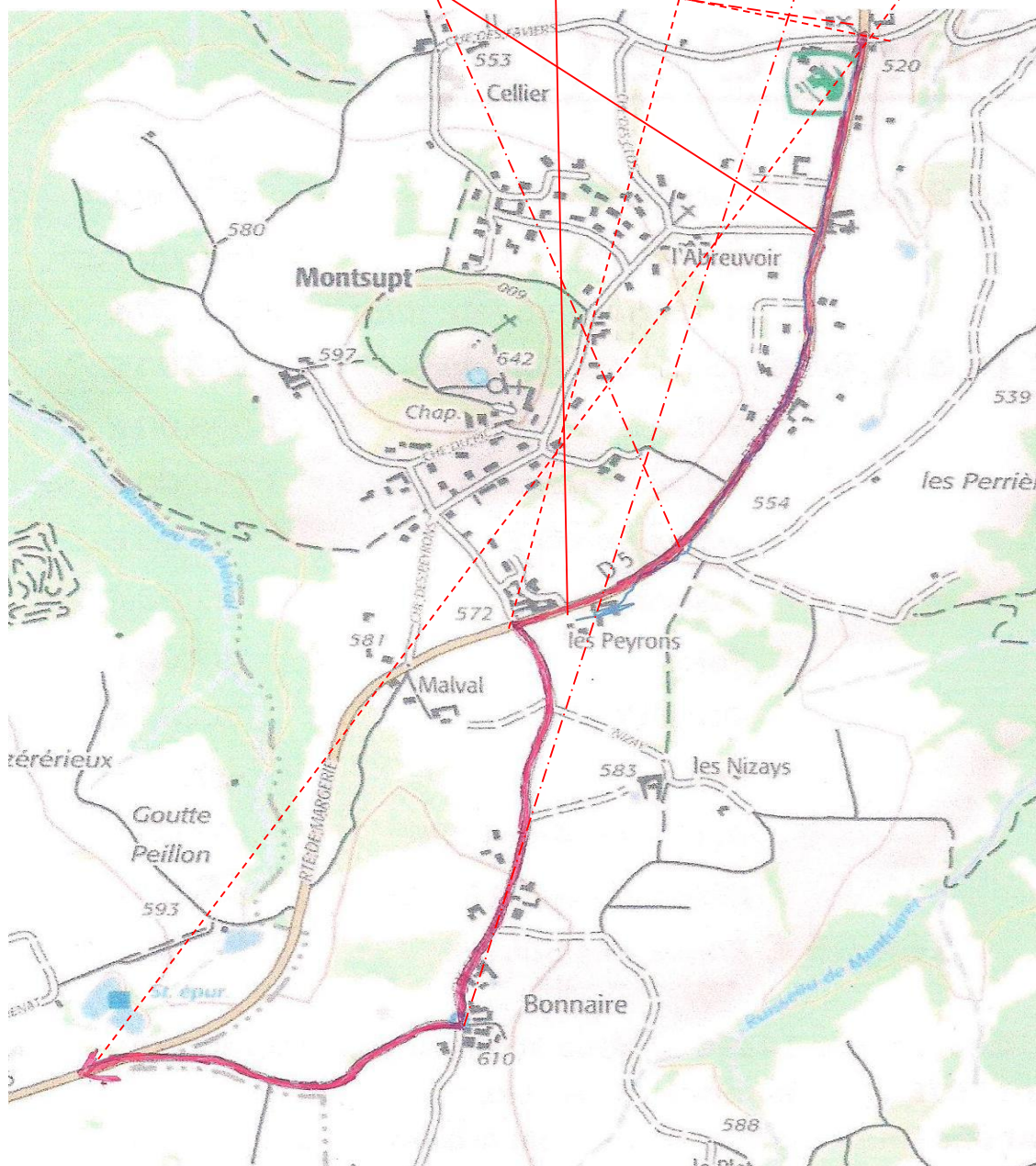
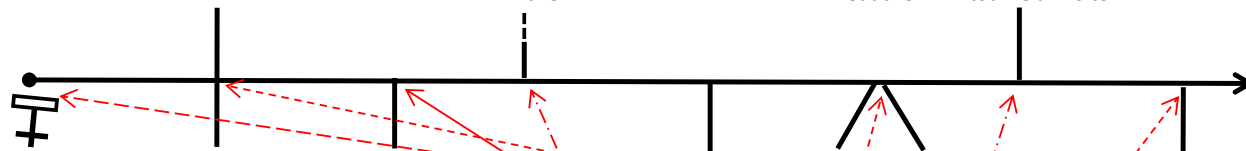
# Termes et interpretations

**Fléché mètre** Vous suivez la direction du pictogramme ou les indications du road-book jusqu'à la prochaine case qui doit correspondre en distance avec la ligne suivante, s'il n'y a pas correspondance (plus ou moins 100 mètres) vous avez probablement fait une erreur (en fonction de la rigueur du road-book)

**Fléché non mètre** Vous suivez la direction du pictogramme normalement toutes les intersections sont notées, certaines peuvent être décomposées ou en fléché fermé ou des éléments matériels vous donnent l'information (expl:panneaux indicateurs, églises, Château)

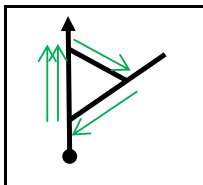
## Fléché Allemand

- |                      |   |                       |   |                       |   |   |  |
|----------------------|---|-----------------------|---|-----------------------|---|---|--|
| 1: Départ à la croix | 2: Je laisse une route à droite et une à Gauche | 3: Je laisse à droite | 4: Je laisse une route à Gauche qui finit en chemin | 5: Je laisse à droite | 6: Je laisse 2 routes à droite je tourne à Gauche | 7: Je laisse à Gauche...pas de route à G je tourne à Droite | 8: Je laisse à droite je tourne à Gauche |
|----------------------|---|-----------------------|---|-----------------------|---|---|--|

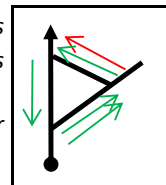


# Termes et interpretations

## **Fléché complet**



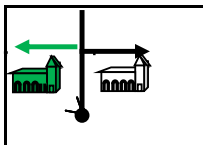
Vous devez passer sur l'intégralité du parcours tracé (sans croiser les autres voitures, en prenant le chemin le plus court. Sur les deux exemples vous constatez: à droite que nous avons un segment de plus donc pas bon, ceci est valable si les trois cotés du triangle sont identiques à vous d'apprécier sur place... Sur les rond-points bien faire le tour



## **Décomposés**

Plusieurs cases pour matérialiser un seul carrefour. Si nous prenons l'intersection précédente nous aurons quatre cases: 1° à droite, 2° à droite, 3° à droite et quatre tout droit très souvent sans distance

## **Case Miroir**



Vous avez cette case, vous arrivez dans le carrefour la distance est bonne, l'église n'est pas à votre droite mais à votre gauche vous devez donc tourner à gauche fleche verte. Ceci est un exemple de case miroir (comme son nom l'indique à regarder dans un miroir).

## **Restez dans l'axe**

Si vous avez plusieurs intersections vous prenez la route en face de vous jusqu'à la prochaine note, attention aux petites routes dans une courbe

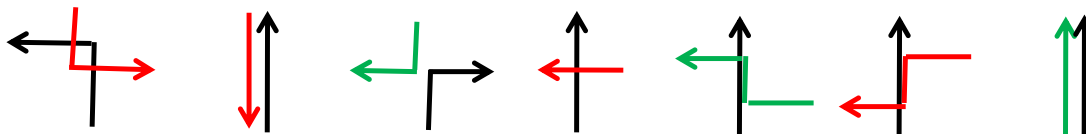
## **Autostart**

Contairement au CH il n' y a personne pour vous donner le départ, vous devez calculer votre heure en fonction des indications du road book et de la feuille de route. Une balise située après le départ enregistre votre heure. Attention ne pas trop vous avancer et bien vous décaler de 30 S si vous avez du retard.

## **Les Cartes: Tracées ou à tracer**

### **Tracés**

Vous devez scupuleusement suivre le parcours tracé sur la carte. Il est possible que des tracés passent à deux reprises sur la même route ou tronçon de route, attention vous ne devez jamais croiser ou couper une route précédemment utilisée, nos exemples: en noir un passage antérieur, votre passage en vert autorisé, en rouge interdit même sur une courte distance.



### **Cartes et calques**

Vous avez, un parcours, tracé sur un calque vous devez le reporter sur la carte. Il est possible que des tracés se chevauchent, appliquer les règles ci-dessus

### **Cartes à tracer**

Vous avez un parcours à tracer sur une carte avec différentes indications: (passer par des altitudes ou relier les points ABC ,etc..) . Il est possible que des tracés se chevauchent, appliquer les mêmes règles ci-dessus. Il vous sera éventuellement demandé de prendre le parcours le plus long ou le plus court, bien lire la totalité de la demande et a vous d'apprécier!!! Attention à bien regarder les échelles des cartes.

### **Cartes muettes**

Vous avez un parcours tiré d'une carte et rien d'autre. Pour moi une des navigations les plus difficiles. Il faut déterminer l'échelle exemple 1 cm= 500m et vous devez si tout va bien retrouver votre route.

### **Littéraire**

Vous avez un parcours texte sans aucun dessin avec des indications faisant référence à la signalisation routiere: n° de route, direction. Ceci ressemble un peu à Via Michelin

### **Horloge ou Heure**

Plusieurs possibilités: 1°Le plus simple, l'heure indique votre direction exemple 9h dans ce cas vous prenez à gauche à 90°,12h vous allez tout droit . 2° Vous avez un dessin avec une horloge (vous arrivez par la petite aiguille et vous prenez la direction de la grande aiguille...Si l'horloge indique 9h30 vous prenez à DROITE mais si elle indique 9h vous prenez à GAUCHE!!) Autre possibilité vous n'avez pas de distance mais une moyenne et des heures de passages à une intersection un pictogramme vous donne la direction (généralement en catégorie régul)( si vous rentrez correctement votre moyenne sur le cadenseur , vous devez trouver à la bonne heure la direction à prendre, pas besoin de convertir vos heures de passages en distance; personnellement je note la distance du trip sur le road book, en cas d'erreur ceci peu etre utile et éviter de reprendre au début).

### **N° de Case**

Les n° de ligne doivent se suivre dans le cas contraire à vous de les remettre dans le bon ordre.

### **Les Chiffres**

Vous avez des chiffres qui indiquent une direction avec une nomenclature au début après?? (si vous n'avez pas de distance toutes les cases comptent).



# Termes et interprétations

**Etape:** Une étape est un parcours entre deux CH un de départ et un autre d'arrivée. Les CH sont matérialisés par des panneaux Jaunes avec une horloge ou des lettres CH (*il y a obligatoirement un commissaire au CH*). En début d'étape un commissaire vous remettra un Road-book et une feuille de route. Pour chaque étape vous aurez une distance et un temps en heures et minutes. Vous devez calculer votre heure de pointage au prochain CH en ajoutant le temps imparti et votre heure de départ. L'Etape sera divisée en secteurs avec également une distance et un temps pour chaque secteur. L'heure de pointage au CH sera prise au moment où la voiture passe à la hauteur du panneau indiquant le CH (*si votre heure est 10:10 vous devez passer entre 10h 10mn 0 sec et 10h 10mn 59 sec*)

**Secteur** Les secteurs sont indiqués sur votre Road Book et votre feuille de Route (*il n'y a pas de commissaire aux départs et fins de secteur, les horaires sont relevés par balises et transpondeurs*). En fonction des catégories la matérialisation du secteur peu variée: En Expert le premier secteur commence au CH jusqu'au TIP et ensuite entre chaque TIP. Vous devez passer au TIP dans la minute comme au CH. Pour les Régul le premier secteur va jusqu'au départ de la ZR, les prochains secteurs prennent en compte la ZR et la liaison jusqu'à la prochaine ZR ou CH. Au départ de chaque ZR mettez votre compteur à zéro, vous partez en Autostart. Les temps de passages au TIP ou départ de ZR doivent être notés sur la feuille de route.

**Départ ZR** **Pour la catégorie Régul** les départs de ZR se font à l'autostart (*personne ne vous donnera le départ*) à vous de calculer votre heure de départ. Les points de départ sont indiqués sur votre Road Book et matérialisés sur le terrain par un panneau blanc avec des lettres vertes ZR et, ou, une horloge. En cas de retard vous vous décalez à trente secondes (***ne partez pas deux voitures à la même heure..***) l'équipage en retard s'intercale entre deux autres participants et prend le départ avec X minutes et 30 secondes. Si vous êtes en retard, même s'il n'y a pas de voiture sur la ligne de Départ vous décalez votre nouvelle heure de 30 S. Un décalage de 30 S ne sera pas pénalisé et les dix premières minutes uniquement 1 Point. Les heures doivent impérativement être notées sur votre feuille de route et dans les cases prévues surtout pour les décalages. Après le départ une balise enregistre votre heure de départ, attention de ne pas dépasser le panneau si malencontreusement ceci arrive bien le noter sur votre feuille de route nous traiterons le problème manuellement.

**Moyennes** Au départ de chaque ZR vous avez une moyenne en Km/h ou les éléments pour calculer votre moyenne (*la moyenne totale de la ZR est toujours inférieure à 50km/h*). Les informations concernant les moyennes sont indiquées en rouge sur votre road-book. Sur une ZR vous avez une moyenne de départ et ensuite vous trouverez sur le côté droit de la route des panneaux vous indiquant votre nouvelle moyenne (3 changements). Sur d'autres ZR nous vous donnons la moyenne et le changement s'effectue en passant devant un élément matériel (exemple entrée ou sortie de village). Les changements de moyennes sont motivés par différents facteurs: dangerosité, largeur de route, revêtement ou traversée de village. Il n'y a pas de prise de temps dans les villages et dans le km qui suit le village ou juste après un carrefour vous avez le temps de vous recalculer.

**Feuille de Route** Document très important, vous sera remis par le commissaire au CH de départ. Vous le présenterez à tous les contrôles CP et vous le remettrez au commissaire du CH de fin d'étape qui le gardera, une autre feuille vous sera remise au prochain départ (il est possible qu'une feuille de route couvre plusieurs étapes ceci est clairement indiqué vous le verrez au nombre de CH. Le commissaire notera votre numéro de voiture et votre heure de départ et l'heure effective d'arrivée. Vous ne devez rien noter dans les cases grisées, réservées à l'organisation. Vous devez noter vos heures de passage aux TIP pour les catégories expert et tourisme. *Les Régul notez vos heures de départ dans les ZR, attention de bien prendre en compte le décalage à 30 secondes si vous ne partez pas à l'heure prévue. Les heures sont à calculer en fonction de votre **H** heure de **D**épart. Sur la partie droite et basse de cette feuille vous avez des cases numérotées: les commissaires y pointeront vos passages au CP les touristes et experts noteront les CP (attention de bien respecter l'ordre chronologique).*

